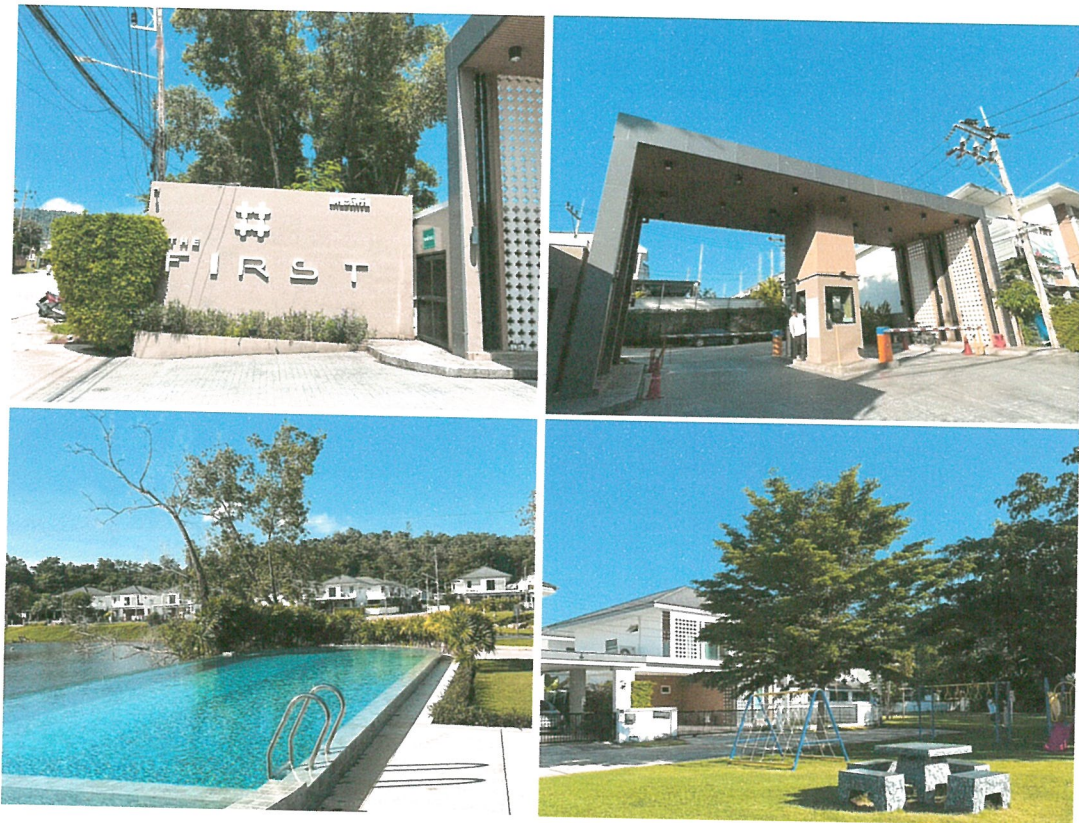




รายงานผลการปฏิบัติตามมาตรการป้องกันและแก้ไข
ผลกระทบสิ่งแวดล้อมและมาตรการติดตามตรวจสอบคุณภาพสิ่งแวดล้อม

ระยะดำเนินการ ระหว่างเดือน กรกฎาคม-ธันวาคม พ.ศ. 2566



โครงการ จัดสรรที่ดิน เดอะ เฟิร์ส

ตั้งอยู่หมู่ที่ 6 ถนนประชาสามัคคี ตำบลรัชฎา อำเภอเมืองภูเก็ต จังหวัดภูเก็ต

เจ้าของโครงการ

บริษัท โบ๊ทพัฒนา จำกัด

จัดทำโดย

บริษัท บีเค เนเจอร์ ทอรัส จำกัด

BK NATURE TAURUS CO.,LTD

เลขที่ 59/386 หมู่ที่ 4 ตำบลกะทู้ อำเภอกะทู้ จังหวัดภูเก็ต 83120 โทรศัพท์ 076 623 955, 062 059 2888 e-mail: bknature.t@gmail.com

59/386 Village No. 4, Kathu Sub-district, Kathu District, Phuket, 83120 Tel. 076 623955, 062 059 2888 e-mail: bknature.t@gmail.com





รายงานผลการปฏิบัติตามมาตรการป้องกันและแก้ไข
ผลกระทบสิ่งแวดล้อมและมาตรการติดตามตรวจสอบคุณภาพสิ่งแวดล้อม

ระยะดำเนินการ ระหว่างเดือน กรกฎาคม-ธันวาคม พ.ศ. 2566



โครงการ จัดสรรที่ดิน เดอะ เฟิร์ส

ตั้งอยู่หมู่ที่ 6 ถนนประชาสามัคคี ตำบลรัชฎา อำเภอเมืองภูเก็ต จังหวัดภูเก็ต

เจ้าของโครงการ

บริษัท โบ๊ทพัฒนา จำกัด

จัดทำโดย

บริษัท บีเค เนเจอร์ ทอรัส จำกัด

BK NATURE TAURUS CO.,LTD

เลขที่ 59/386 หมู่ที่ 4 ตำบลกะทู้ อำเภอกะทู้ จังหวัดภูเก็ต 83120 โทรศัพท์ 076 623 955, 062 059 2888 e-mail: bknature.t@gmail.com

59/386 Village No. 4, Kathu Sub-district, Kathu District, Phuket, 83120 Tel. 076 623955, 062 059 2888 e-mail: bknature.t@gmail.com

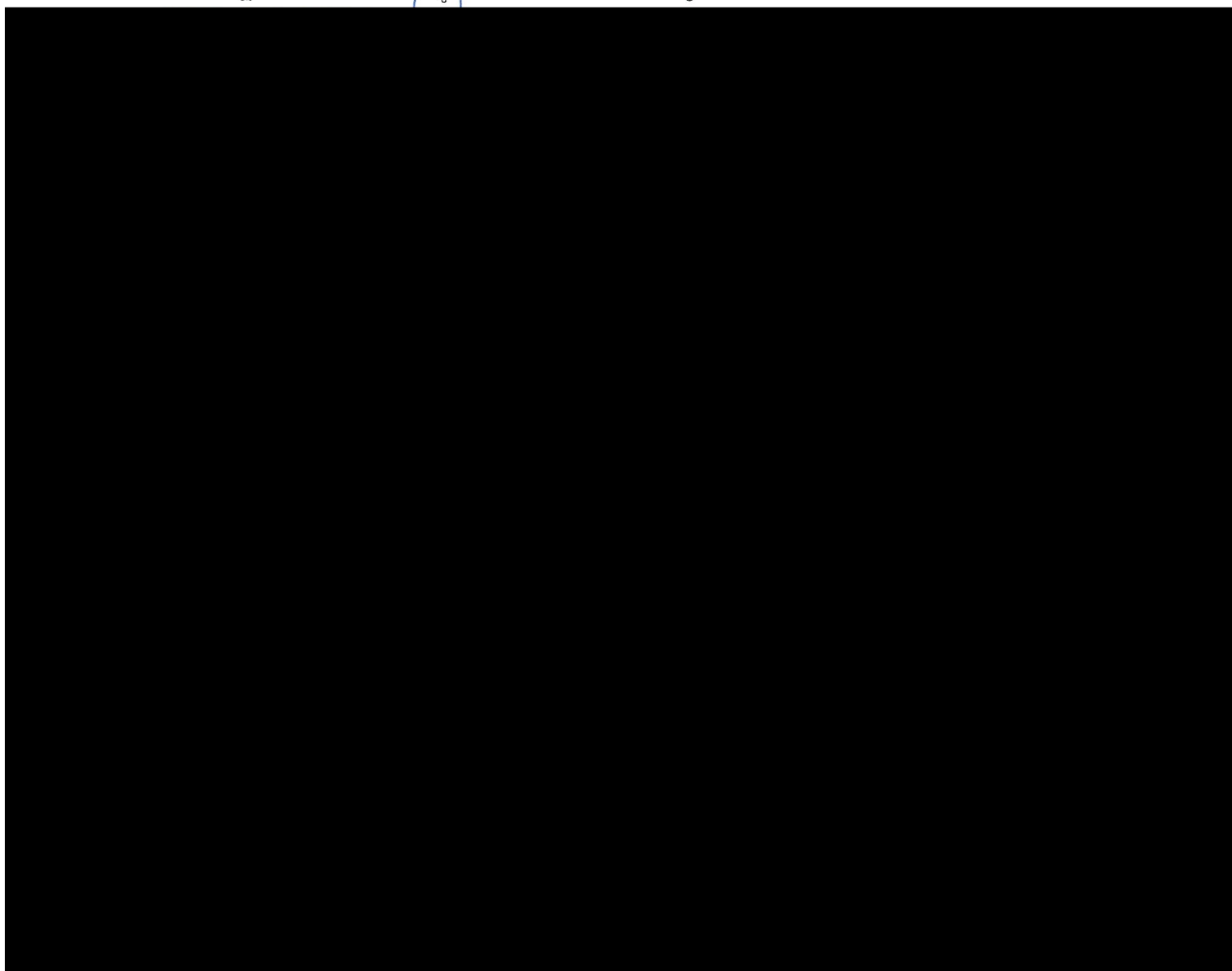


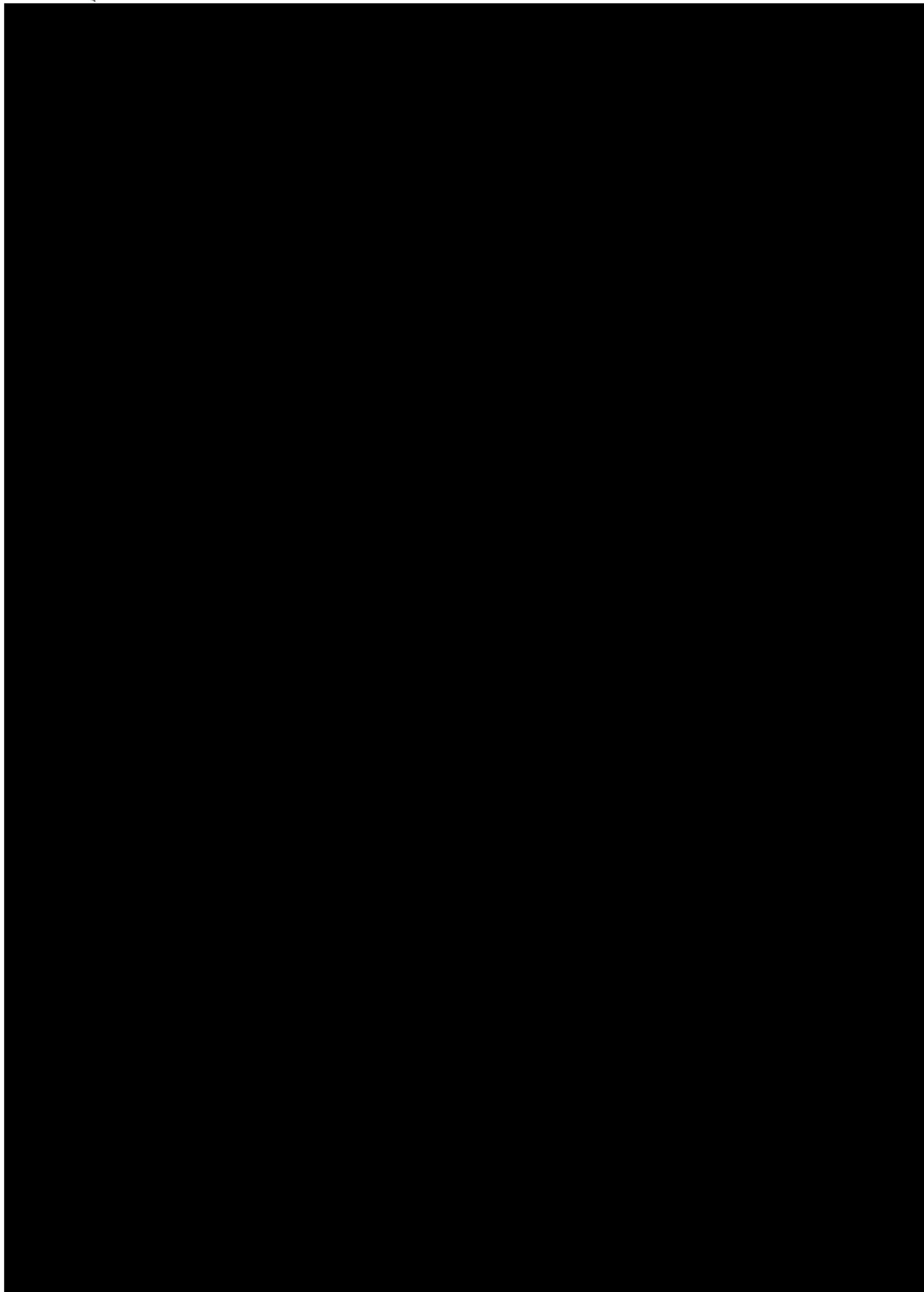
หนังสือมอบอำนาจ

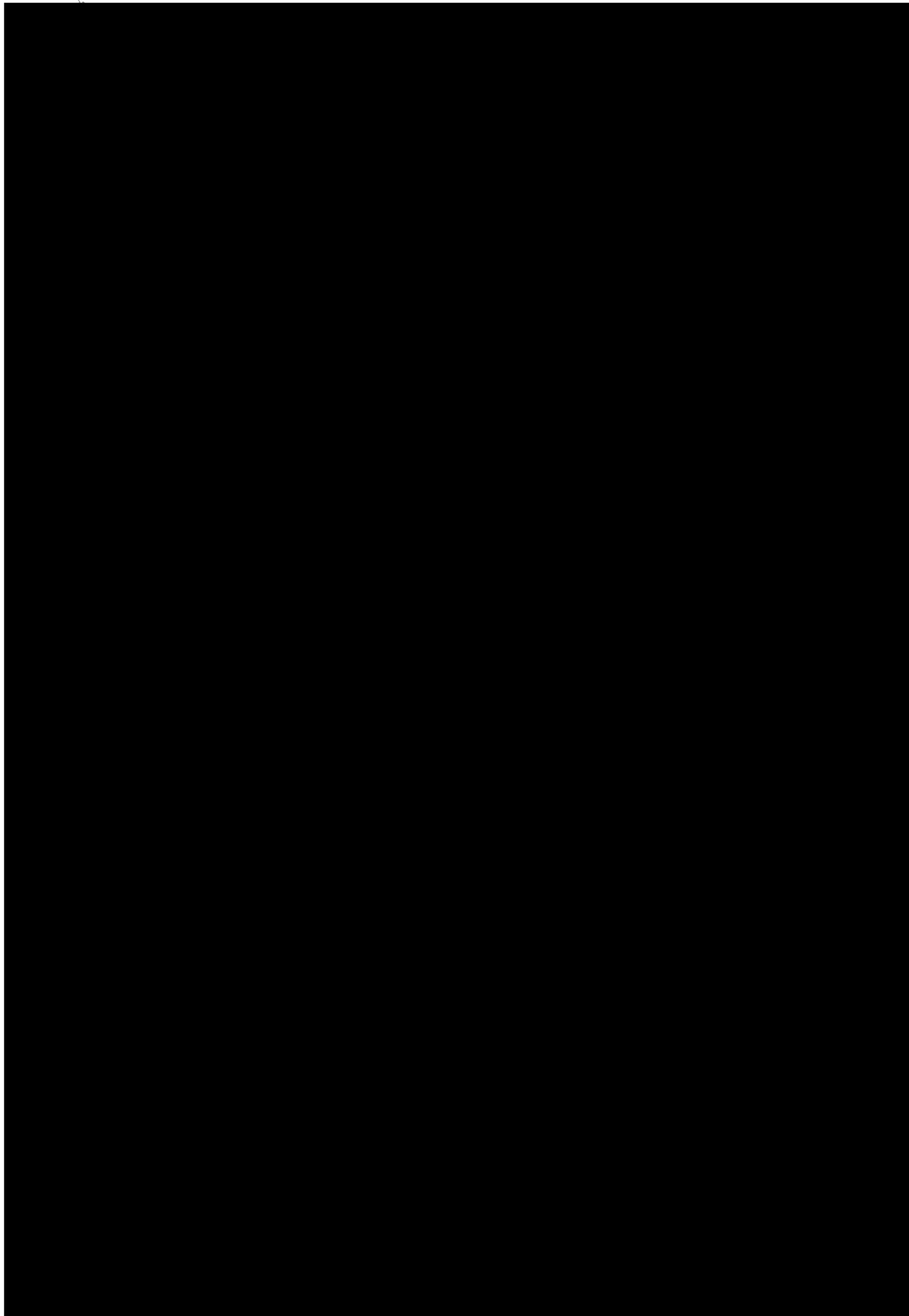
เขียนที่ บริษัท โป๊ทพัฒนา จำกัด
วันที่ 2 เดือน มกราคม พ.ศ. 2567

โดยหนังสือฉบับนี้ข้าพเจ้า บริษัท โป๊ทพัฒนา ขอทำหนังสือมอบอำนาจฉบับนี้เพื่อมอบอำนาจให้ บริษัท พีเค เนเจอร์ ทอริส จำกัด เป็นผู้รับมอบอำนาจ ในการดำเนินการทำรายงานผลการปฏิบัติตามมาตรการป้องกันและแก้ไขผลกระทบสิ่งแวดล้อมและมาตรการติดตามตรวจสอบผลกระทบสิ่งแวดล้อม โครงการ หมู่บ้านจัดสรร เดอะ เฟิร์ส

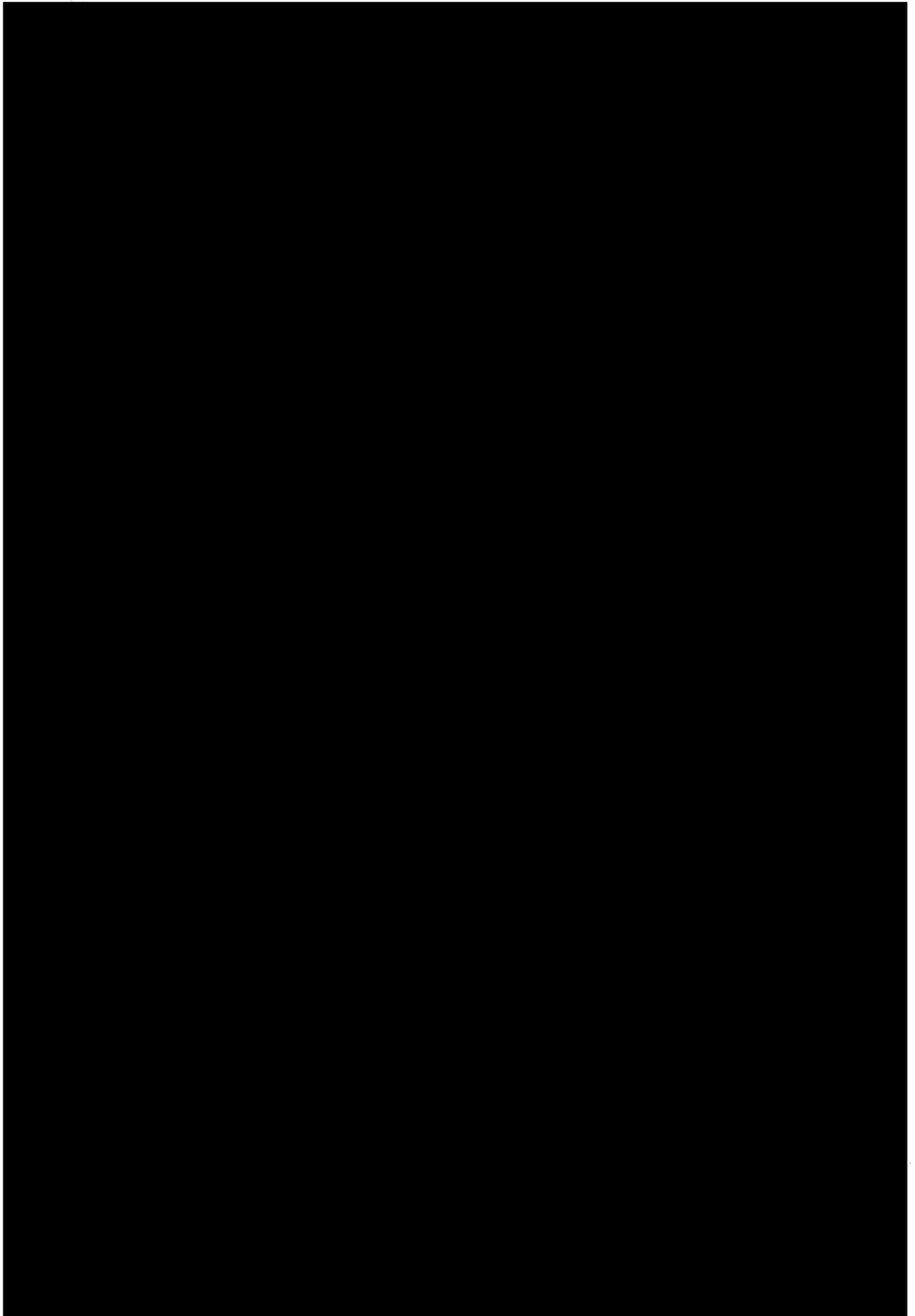
การใดที่ บริษัท พีเค เนเจอร์ ทอริส จำกัด (ผู้รับมอบอำนาจ) ได้กระทำไปตามหนังสือมอบอำนาจฉบับนี้แล้ว ข้าพเจ้าขอรับรองโดยถือเสมือนว่าข้าพเจ้าเป็นผู้กระทำเองทั้งสิ้น จนกว่าจะมีหนังสือแจ้งเปลี่ยนแปลงเป็นลายลักษณ์อักษร เพื่อเป็นหลักฐานจึงลงลายมือชื่อผู้มอบอำนาจ ไว้เป็นสำคัญต่อหน้าพยาน





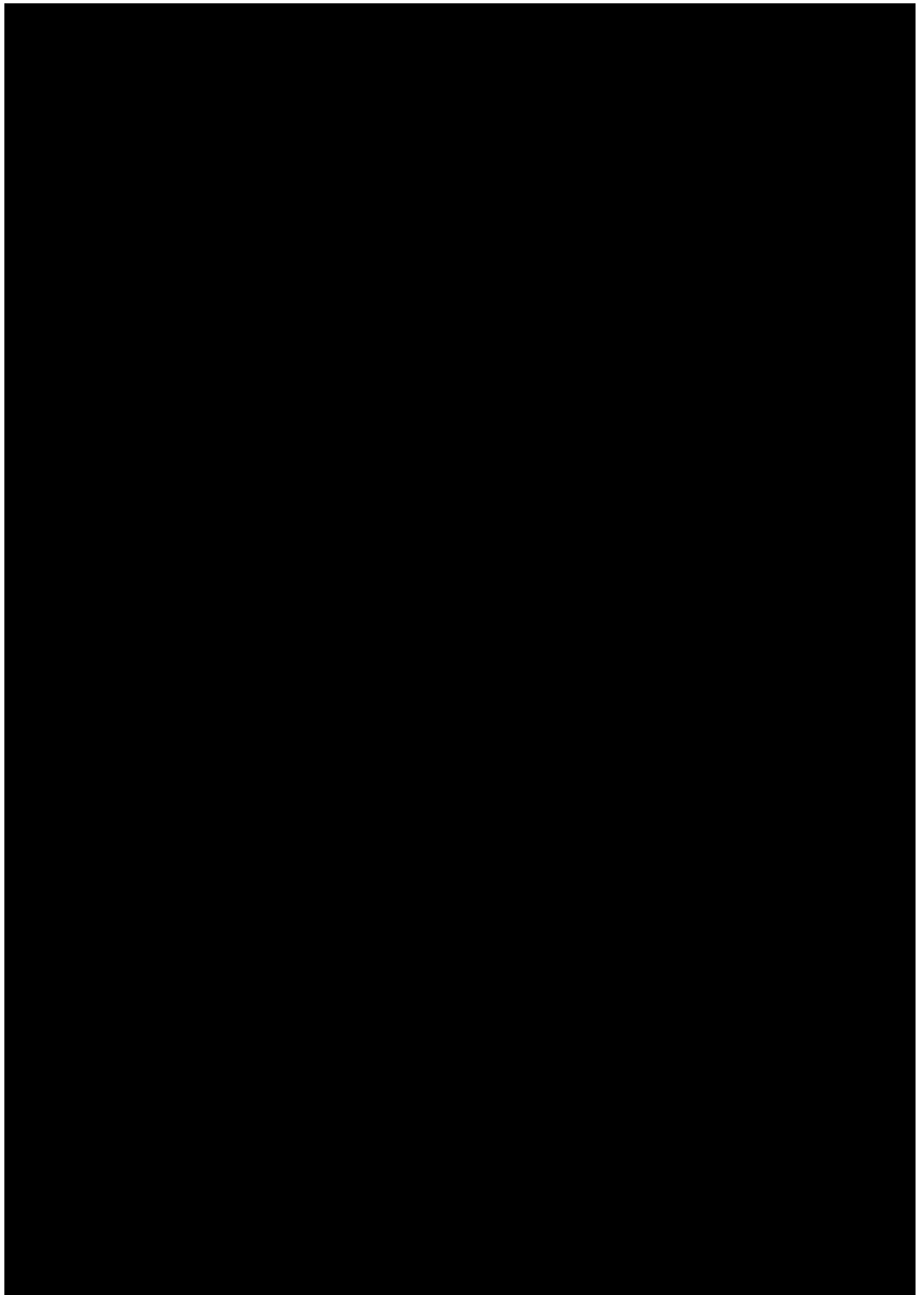


[REDACTED]



[The following text is a dense, handwritten manuscript, likely a letter or a page from a book. It is written in a cursive script and is mostly illegible due to the quality of the scan. The text appears to be a continuous paragraph or a series of connected sentences. The handwriting is somewhat slanted and the ink is dark. There are some words that are more legible than others, but the overall content cannot be accurately transcribed.]

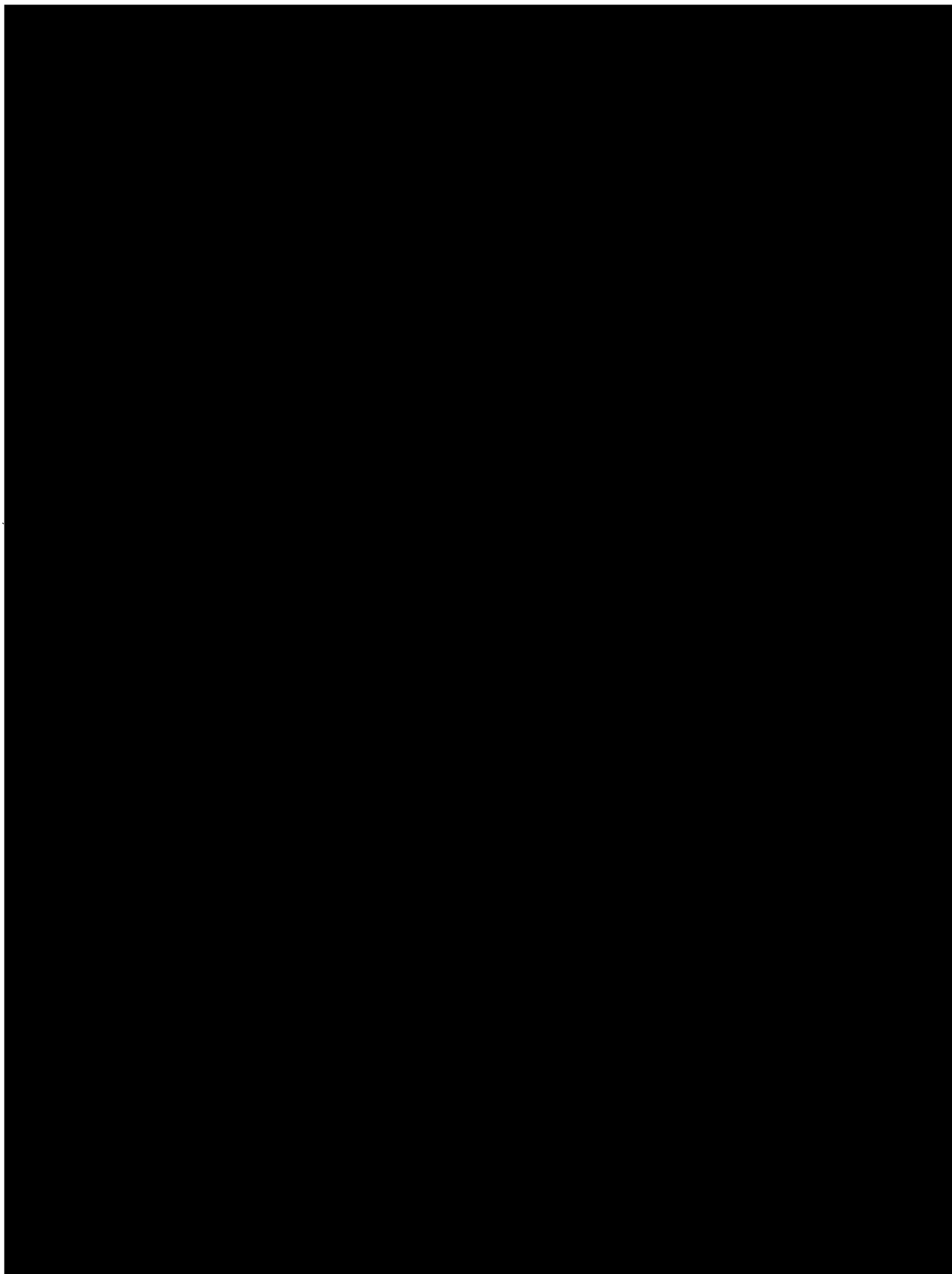
[REDACTED]



[The following text is a dense, continuous block of text, likely a scan of a document page. It is mostly illegible due to extreme blurring and low contrast. The text appears to be a single paragraph or a series of lines of prose, but the specific words and sentences cannot be transcribed accurately.]

[The body of the document is a large, solid black rectangle, indicating that the content has been redacted.]

- 100



หนังสือรับรองการจัดทำรายงานผลการปฏิบัติตามมาตรการป้องกันและแก้ไขผลกระทบสิ่งแวดล้อม
และมาตรการติดตามตรวจสอบผลกระทบสิ่งแวดล้อม
โครงการ จัดสรรที่ดิน เดอะ เฟิร์ส

วันที่ 2 เดือน มกราคม พ.ศ.2567

หนังสือรับรองฉบับนี้ ขอรับรองว่า บริษัท บีเค เนเจอร์ ทอรัส จำกัด เป็นผู้จัดทำรายงานผลการปฏิบัติตามมาตรการป้องกันและแก้ไขผลกระทบสิ่งแวดล้อม และมาตรการติดตามตรวจสอบผลกระทบสิ่งแวดล้อม โครงการ จัดสรรที่ดิน เดอะ เฟิร์ส เลขที่ 143-185 ตำบลรัชฎา อำเภอเมืองภูเก็ต จังหวัดภูเก็ต ของบริษัท โป๊ทพัฒนา จำกัด ฉบับประจำเดือน

- ☐ มกราคม – มิถุนายน พ.ศ. 2566
- ☒ กรกฎาคม - ธันวาคม พ.ศ. 2566
- ☐ อื่น ๆ (ระบุ)

โดยมีคณะผู้จัดทำรายงาน ดังต่อไปนี้

ผู้จัดทำรายงาน

ลายมือชื่อ

ตำแหน่ง

ขอแสดงความนับถือ

บริษัท บีเค เนเจอร์ ทอรัส จำกัด

รายงานผลการปฏิบัติตามมาตรการป้องกันและแก้ไขผลกระทบสิ่งแวดล้อม
และมาตรการติดตามตรวจสอบคุณภาพสิ่งแวดล้อม
โครงการ จัดสรรที่ดิน เดอะ เฟิร์ส

สารบัญ

เรื่อง	หน้า
สารบัญ	ก
สารบัญรูปภาพ	ค
สารบัญตาราง	ง
บทสรุปผู้บริหาร	
บทที่ 1 บทนำ	1
กิจกรรมในโครงการ 1. การใช้น้ำ	5
กิจกรรมในโครงการ 2. การบำบัดน้ำเสีย	5
กิจกรรมในโครงการ 3. ระบบระบายน้ำ	7
กิจกรรมในโครงการ 4. ปริมาณมูลฝอย	8
กิจกรรมในโครงการ 5. การจัดการมูลฝอย	8
กิจกรรมในโครงการ 6. การใช้ไฟฟ้า และการอนุรักษ์พลังงาน	9
กิจกรรมในโครงการ 7. การป้องกันอัคคีภัยและระบบดับเพลิง	9
กิจกรรมในโครงการ 8. การคมนาคม	10
กิจกรรมในโครงการ 9. พื้นที่สีเขียวของโครงการ	10
ความเป็นมาของการจัดทำรายงาน	11
แผนการดำเนินการตามมาตรการป้องกันและแก้ไขผลกระทบสิ่งแวดล้อมในระยะดำเนินการ	12
บทที่ 2 ผลการดำเนินการตามมาตรการป้องกันและแก้ไขผลกระทบสิ่งแวดล้อม และมาตรการติดตามตรวจสอบคุณภาพสิ่งแวดล้อม	16
2.1 ผลการดำเนินการตามมาตรการป้องกันและแก้ไขผลกระทบสิ่งแวดล้อม	17
2.2 ผลการดำเนินการตามมาตรการติดตามตรวจสอบผลกระทบสิ่งแวดล้อม	33
บทที่ 3 ผลการติดตามตรวจสอบคุณภาพสิ่งแวดล้อม	44
3.1 วิธีการตรวจวิเคราะห์คุณภาพน้ำ	45
3.2 วิธีการเก็บและรักษาตัวอย่างน้ำ	45
3.3 การติดตามตรวจสอบคุณภาพสิ่งแวดล้อม	52
บทที่ 4 ผลการติดตามคุณภาพสิ่งแวดล้อม	55
4.1 สรุปผลการปฏิบัติตามมาตรการป้องกันและแก้ไขผลกระทบสิ่งแวดล้อม	56
4.2 สรุปผลการปฏิบัติตามมาตรการติดตามตรวจสอบผลกระทบสิ่งแวดล้อม	56

สารบัญ(ต่อ)

เรื่อง

เอกสารแนบ

เอกสารแนบที่ 1 เอกสารการขึ้นทะเบียนห้องปฏิบัติการเอกชน/มาตรฐานของห้องปฏิบัติการ

เอกสารแนบที่ 2 มาตรฐานการควบคุมการระบายน้ำทิ้งจากอาคารบางประเภทและบางขนาด

เอกสารแนบที่ 3 หนังสือเห็นชอบพร้อมมาตรการ

เอกสารแนบที่ 4 ผลการติดตามคุณภาพสิ่งแวดล้อม

เอกสารแนบที่ 5 รายงานการตรวจเช็คระบบสาธารณูปโภคส่วนกลาง

เอกสารแนบที่ 6 ใบเสร็จน้ำประปา

เอกสารแนบที่ 7 ใบเสร็จมูลฝอย

เอกสารแนบที่ 8 ใบเสร็จไฟฟ้า

สารบัญรูปภาพ

รูปภาพที่	หน้า
รูปภาพที่ 1.1 แผนที่ตั้งของโครงการ จัดสรรที่ดิน เดอะ เฟิร์ส (Top View)	3
รูปภาพที่ 1.2 แผนที่ตั้งของโครงการ จัดสรรที่ดิน เดอะ เฟิร์ส	4
รูปภาพที่ 1.3 แบบแปลนระบบสุขาภิบาลของโครงการ	8
รูปภาพที่ 1.4 การใช้พื้นที่ของโครงการ	13
รูปภาพที่ 2.1 พื้นที่สีเขียวภายในโครงการ	38
รูปภาพที่ 2.2 งานดูแลสวน	38
รูปภาพที่ 2.3 สีอาคารของโครงการ	38
รูปภาพที่ 2.4 เสาตาข่ายกันแนวเขตที่ดิน	38
รูปภาพที่ 2.5 ป้ายโครงการ	39
รูปภาพที่ 2.6 เจ้าหน้าที่รักษาความปลอดภัย	39
รูปภาพที่ 2.7 เส้นแบ่งช่องสำหรับจอดรถบริเวณหน้าอาคารพาณิชย์	39
รูปภาพที่ 2.8 ทางเข้า-ออกโครงการ	39
รูปภาพที่ 2.9 ไฟฟ้าส่องสว่างบริเวณทางเข้า-ออก	39
รูปภาพที่ 2.10 การกวาดพื้นถนน	40
รูปภาพที่ 2.11 ถังเก็บน้ำสำรอง	40
รูปภาพที่ 2.12 สระน้ำของโครงการ	40
รูปภาพที่ 2.13 สุขภัณฑ์ประหยัดน้ำ	40
รูปภาพที่ 2.14 การตรวจสอบระบบท่อจ่ายน้ำ	41
รูปภาพที่ 2.15 การขุดลอกตะกอน	41
รูปภาพที่ 2.16 ระบบบำบัดน้ำเสีย	41
รูปภาพที่ 2.17 การตรวจสอบการทำงานของระบบบำบัดน้ำเสีย	42
รูปภาพที่ 2.18 ถังขยะแยกประเภท	42
รูปภาพที่ 2.19 ป้ายรณรงค์คัดแยกขยะมูลฝอย	42
รูปภาพที่ 2.20 ป้ายห้ามทิ้งขยะภายในโครงการ	42
รูปภาพที่ 2.21 การล้างทำความสะอาดห้องพักมูลฝอยรวม	43
รูปภาพที่ 2.22 หัวรับน้ำดับเพลิง	43
รูปภาพที่ 3.1 การเก็บตัวอย่างน้ำ	46

สารบัญตาราง

ตารางที่	หน้า
ตารางที่ 1.1 แสดงปริมาณมูลฝอยที่เกิดขึ้นภายในโครงการ	8
ตารางที่ 1.2 สรุปมาตรการติดตามตรวจสอบผลกระทบสิ่งแวดล้อม โครงการ จัดสรรที่ดิน เดอะ เฟิร์ส	12
ตารางที่ 2.1 แบบรายงานผลการปฏิบัติตามมาตรการป้องกันและแก้ไขผลกระทบสิ่งแวดล้อม ของโครงการ จัดสรรที่ดิน เดอะ เฟิร์ส	15
ตารางที่ 2.2 แบบรายงานผลการปฏิบัติตามมาตรการติดตามตรวจสอบผลกระทบสิ่งแวดล้อม ของโครงการ จัดสรรที่ดิน เดอะ เฟิร์ส	33
ตารางที่ 3.1 วิธีการเก็บ รักษาตัวอย่างน้ำ และรายละเอียดวิธีการตรวจวิเคราะห์คุณภาพน้ำ	45
ตารางที่ 3.2 ผลการตรวจวิเคราะห์คุณภาพน้ำออกกระบบบำบัด	47

บทสรุปผู้บริหาร

1. สรุปผลการปฏิบัติตามมาตรการป้องกันและแก้ไขผลกระทบสิ่งแวดล้อม

การปฏิบัติตามมาตรการป้องกันและแก้ไขผลกระทบสิ่งแวดล้อมด้านต่าง ๆ ในระยะดำเนินการ โครงการ จัดสรรที่ดิน เดอะ เฟิร์ส ของบริษัท โบ๊ทพัฒนา จำกัด ซึ่งกำหนดไว้ในรายงานการวิเคราะห์ผลกระทบสิ่งแวดล้อม ประกอบด้วย ด้านทรัพยากรทางกายภาพ (สภาพภูมิประเทศ, ทรัพยากรดิน, คุณภาพอากาศ, เสียงและความสั่นสะเทือน) ด้านทรัพยากรชีวภาพ (นิเวศวิทยาทางบก, นิเวศวิทยาทางน้ำ) ด้านคุณค่าการใช้ประโยชน์ของมนุษย์ (การใช้น้ำ, การระบายน้ำ, การจัดการน้ำเสีย, การจัดการมูลฝอย, การคมนาคม) และด้านคุณค่าต่อคุณภาพชีวิต (เศรษฐกิจและสังคม, อาชีวอนามัยและความปลอดภัย, การป้องกันอัคคีภัย, สุนทรียภาพ/ทัศนียภาพ) รายละเอียดผลการปฏิบัติตามมาตรการป้องกันต่าง ๆ และการแก้ไขผลกระทบสิ่งแวดล้อมระหว่างเดือน กรกฎาคม- ธันวาคม 2566

1.1 ทรัพยากรทางกายภาพ

(1) สภาพภูมิประเทศ

- (1) โครงการมีการปรับปรุงพื้นที่โครงการและบริเวณข้างเคียง ให้กลมกลืนและใกล้เคียงกับสภาพภูมิประเทศเดิมมากที่สุด รวมทั้งมีการเลือกใช้โทนสีของอาคาร เป็นสีที่ไม่โดดเด่นและให้ความสอดคล้องกับสิ่งแวดล้อมข้างเคียง
- (2) โครงการได้มีการปลูกไม้ยืนต้น ไม้พุ่ม ไม้ประดับ และพืชคลุมดินตามมาตรการกำหนด เพื่อให้พืชช่วยยึดหน้าดินไม่ให้เกิดการชะล้างพังทลาย และมีคนสวนคอยดูแล บำรุงรักษาอยู่ตลอดเวลาที่เปิดดำเนินการ

(2) ทรัพยากรดิน

- (1) โครงการได้จัดให้มีพื้นที่สีเขียวตามที่กำหนดไว้ในมาตรการ โดยมีการปลูกไม้ยืนต้น ไม้ดอก ไม้ประดับ และพืชคลุมดินบริเวณพื้นที่ว่างเพื่อสร้างความร่มรื่นและภูมิทัศน์ที่สวยงาม
- (2) โครงการได้มอบหมายให้ช่างของโครงการเป็นผู้ดูแลตรวจสอบท่อระบายน้ำ ตลอดจนการสำรวจสิ่งอุดตัน ตะกอนดิน ขยะ หากพบมีการขัดขวางการระบายน้ำจะดำเนินการขุดลอกโดนทันที
- (3) โครงการมีเจ้าหน้าที่ดูแลความสะอาด กวาดใบไม้ กวาดขยะบนถนน และบริเวณพื้นที่ส่วนกลาง ให้สะอาดอยู่เสมอ เพื่อป้องกันฝุ่นฟุ้งกระจาย

(3) คุณภาพอากาศ

- (1) โครงการได้จัดให้มีพื้นที่สีเขียวตามที่กำหนดไว้ในมาตรการ โดยมีการปลูกไม้ยืนต้น ไม้ดอก ไม้ประดับ และพืชคลุมดินบริเวณพื้นที่ว่างเพื่อสร้างความร่มรื่นและภูมิทัศน์ที่สวยงาม รวมถึงช่วยดูดซับมลสารที่เกิดจากยานพาหนะที่เข้ามาในพื้นที่โครงการ
- (2) โครงการเป็นการจัดสรรที่ดินเพื่อการอยู่อาศัย โดยผู้พักอาศัยส่วนใหญ่ จะจอดรถไว้ภายในตัวบ้าน และมีการดับเครื่องยนต์ทุกครั้งเมื่อไม่มีการขับเคลื่อน จึงไม่ส่งผลกระทบต่อคุณภาพอากาศ
- (3) โครงการได้ปฏิบัติตามมาตรการกำหนด โดยมีคนสวนดูแลทำความสะอาดพื้นที่โครงการให้สะอาดอยู่ตลอดเวลาที่เปิดดำเนินการ
- (4) โครงการเป็นการจัดสรรที่ดินเพื่อการอยู่อาศัย การดำเนินกิจกรรมของผู้พักอาศัยภายในโครงการ ก็สอดคล้องกับการดำเนินชีวิตปกติของคนทั่วไป ดังนั้นจึงไม่ก่อให้เกิดฝุ่นละอองหรือก๊าซพิษ ที่ก่อให้เกิดผลกระทบต่อคุณภาพอากาศ

- (5) โครงการมีเจ้าหน้าที่คอยดำเนินการล้างทำความสะอาดถังรองรับมูลฝอย และห้องพักมูลฝอยรวมทุกครั้งที่มีการเก็บขนมูลฝอย

(4) เสียงและความสั่นสะเทือน

- (1) โครงการเป็นการจัดสรรที่ดินเพื่อยู่ออาศัย ที่เน้นการออกแบบให้มีความเป็นส่วนตัว และการดำเนินกิจกรรมของผู้พักอาศัยภายในโครงการ ก็สอดคล้องกับการดำเนินชีวิตปกติของคนทั่วไป ดังนั้นกิจกรรมต่างๆจึงถูกควบคุมให้อยู่ภายในพื้นที่ส่วนบุคคล และปัจจุบันโครงการได้จัดตั้งนิติบุคคลมาทำหน้าที่บริหารและดูแลจัดการโครงการจัดสรรที่ดินแล้ว เมื่อวันที่ 6 เดือน ตุลาคม 2566

1.2 ทรัพยากรสิ่งแวดล้อมชีวภาพ

(1) ทรัพยากรชีวภาพทางบก

- (1) โครงการได้มีการปลูกไม้ยืนต้น ไม้พุ่ม ไม้ประดับ และพืชคลุมดินตามมาตรการกำหนด เพื่อให้พืชช่วยยึดหน้าดินไม่ให้เกิดการชะล้างพังทลาย และมีคนสวนคอยดูแล บำรุงรักษาอยู่ตลอดระยะเวลาที่เปิดดำเนินการ
- (2) โครงการมีเจ้าหน้าที่ประจำโครงการดำเนินการตรวจสอบและดูแลระบบสาธารณูปโภคต่างๆ ภายในโครงการให้สามารถทำงานได้อย่างมีประสิทธิภาพ อยู่ตลอดระยะเวลาที่เปิดดำเนินการ

(2) ทรัพยากรชีวภาพทางน้ำ

- (1) โครงการมีการรวบรวมน้ำเสียที่เกิดขึ้นจากทุกกิจกรรมภายในโครงการเข้าสู่กระบวนการบำบัดน้ำเสียของโครงการเพื่อให้มีคุณภาพตามเกณฑ์มาตรฐานควบคุมการระบายน้ำทิ้งจากที่ดินจัดสรร ก่อนปล่อยลงสู่ลำรางสาธารณะ
- (2) โครงการมีการปรับภูมิทัศน์บริเวณโดยรอบสระน้ำของโครงการ ให้มีสภาพแวดล้อมที่เรียบร้อย สวยงาม ตามที่มาตรการกำหนด และมีการติดตั้งเสาตามแนวเขตที่ดินและชิงด้วยตาข่ายไนลอนป้องกันเศษมูลฝอยหรือวัชพืชน้ำลอยเข้ามาในพื้นที่

1.3 คุณค่าการใช้ประโยชน์ของมนุษย์

(1) การใช้น้ำ

- (1) โครงการมีการตรวจสอบคุณภาพน้ำประปาภายในโครงการ โดยห้องปฏิบัติการเอกชน ในรายการทดสอบ คลอรีนอิสระ เป็นประจำทุก 6 เดือน
- (2) โครงการมีการจัดเตรียมถังเก็บน้ำสำรอง ขนาด 200 ลูกบาศก์เมตร ไว้สำหรับสำรองน้ำใช้ในโครงการ ซึ่งเพียงพอต่อปริมาณการใช้น้ำทั้งหมดภายในโครงการประมาณ 2 วัน
- (3) เมื่อมีการจัดตั้งนิติบุคคลหมู่บ้าน ทางนิติบุคคลจะเป็นผู้ดูแล รณรงค์และประชาสัมพันธ์ให้ผู้เข้าพักอาศัยช่วยกันประหยัดน้ำ และดูแลเรื่องการใช้น้ำภายในโครงการ
- (4) โครงการมีช่างคอยดำเนินการตรวจสอบสภาพของถังเก็บน้ำ เครื่องสูบน้ำ และระบบท่อน้ำภายในโครงการ ให้อยู่ในสภาพดี พร้อมใช้งาน หากชำรุดจะดำเนินการซ่อมแซมหรือเปลี่ยนใหม่ทันที

- (5) โครงการมีการเลือกใช้ สุขภัณฑ์ประหยัดน้ำภายในโครงการ และมอบหมายให้ช่าง เป็นผู้ตรวจสอบดูแล เครื่องสุขภัณฑ์ต่างๆ ระบบจ่ายน้ำ เครื่องสูบน้ำ ท่อส่งน้ำให้อยู่ในสภาพดี พร้อมใช้งาน ตลอดระยะเวลาที่เปิดดำเนินการ หากชำรุดจะดำเนินการซ่อมแซมหรือเปลี่ยนใหม่ทันที
- (6) โครงการใช้น้ำประปาจากการประปาส่วนภูมิภาคสาขาภูเก็ตเป็นแหล่งน้ำใช้หลัก ปัจจุบันยังไม่มีผลกระทบ ในเรื่องการขาดแคลนน้ำ และปัจจุบันโครงการได้จัดตั้งนิติบุคคลมาทำหน้าที่บริหารและดูแลจัดการ โครงการจัดสรรที่ดินแล้ว เมื่อวันที่ 6 เดือน ตุลาคม 2566

(2) การระบายน้ำ

- (1) โครงการมีช่างคอยตรวจสอบดูแลระบบระบายน้ำของโครงการ โดยเฉพาะช่วงฤดูฝน หากพบว่าชำรุดจะดำเนินการแก้ไขทันที
- (2) โครงการได้มอบหมายให้ช่างของโครงการเป็นผู้ดูแลตรวจสอบท่อระบายน้ำ ตลอดจนการสำรวจสิ่งอุดตัน ตะกอนดิน ขยะ หากพบมีการขัดขวางการระบายน้ำจะดำเนินการขุดลอกโค่นทันที
- (3) โครงการมีการติดป้ายห้ามทิ้งขยะภายในโครงการ และมีคนสวนประจำโครงการ ดูแลความสะอาด กวาดใบไม้ กวาดขยะบนถนน และบริเวณพื้นที่ส่วนกลาง ให้สะอาดอยู่เสมอ เพื่อป้องกันขยะลงไปในท่อระบาย น้ำอันจะก่อให้เกิดปัญหาท่อระบายน้ำอุดตันได้

(3) การจัดการน้ำเสีย

- (1) โครงการมีการติดตั้งระบบบำบัดน้ำเสียไว้ตามที่มาตรการกำหนด มีระบบบำบัดน้ำเสียขั้นต้น ถึงดักไขมัน และระบบบำบัดน้ำเสียรวม และมีฝ่ายช่างดำเนินการตรวจสอบการทำงานอยู่เป็นประจำทุกสัปดาห์ ตลอดระยะเวลาที่เปิดดำเนินการ เพื่อให้ประสิทธิภาพในการบำบัดน้ำเสียเป็นไปตามที่ออกแบบไว้
- (2) โครงการมีการติดตั้งมิเตอร์ระบบบำบัดน้ำเสีย ของโครงการโดยแยกออกจากระบบไฟฟ้าส่วนอื่น ในรอบ เดือนกรกฎาคม - ธันวาคม 2566 โครงการยังไม่ได้จัดทำบันทึกการทำงานของระบบบำบัดน้ำเสีย ทส.1 ทส.2 แต่มีช่างของโครงการคอยดำเนินการตรวจสอบการทำงานอยู่ตลอดระยะเวลาที่เปิดดำเนินการ เพื่อให้ระบบบำบัดน้ำเสียทำงานได้อย่างเต็มประสิทธิภาพ
- (3) โครงการมีการตรวจสอบคุณภาพน้ำที่ผ่านการบำบัด โดยห้องปฏิบัติการเอกชน โดยดำเนินการตรวจสอบ 6เดือน/ครั้ง ตลอดระยะเวลาที่เปิดดำเนินการ
- (4) โครงการสูบน้ำตะกอนจากถังเกราะจะอยู่ในความรับผิดชอบของเจ้าของแปลงย่อยแต่ละหลัง โดยจะทำการ สูบเมื่อมีปริมาณของตะกอนจากถังเกราะถึงขีดที่ต้องสูบกู้จัด
- (5) โครงการมีฝ่ายช่างดำเนินการตรวจสอบการทำงานของระบบบำบัดน้ำเสีย อยู่เป็นประจำทุกสัปดาห์ ตลอดระยะเวลาที่เปิดดำเนินการ เพื่อให้ประสิทธิภาพในการบำบัดน้ำเสียเป็นไปตามที่ออกแบบไว้ และมีการตรวจสอบคุณภาพน้ำที่ผ่านการบำบัด โดยห้องปฏิบัติการเอกชน โดยดำเนินการตรวจสอบ 6เดือน/ ครั้ง ตลอดระยะเวลาที่เปิดดำเนินการ

(4) การจัดการมูลฝอย

- (1) โครงการมีการจัดเตรียมถังรองรับมูลฝอยแบบแยกประเภทไว้บริเวณห้องพัสดุมูลฝอยรวมของโครงการ และ มีการติดป้ายรณรงค์ให้คัดแยกมูลฝอยจากต้นทาง ก่อนนำไปใส่ถุงดำมาทิ้งยังห้องพัสดุมูลฝอยรวมของ โครงการ

- (2) โครงการมีการตรวจสอบสภาพของภาชนะรองรับมูลฝอยอยู่เป็นประจำ หากพบชำรุดเสียหายจะดำเนินการซ่อมแซมหรือเปลี่ยนใหม่โดยทันที
- (3) โครงการมีแม่บ้าน เป็นผู้รวบรวมขยะมูลฝอยจากส่วนกลาง บรรจูลงถุงดำ พร้อมมัดปากถุงให้เรียบร้อย ก่อนนำไปพักรวมไว้ยังห้องพักรวมมูลฝอยรวมของโครงการ ตลอดระยะเวลาที่เปิดดำเนินการ
- (4) โครงการมีเจ้าหน้าที่คอยดำเนินการล้างทำความสะอาดถังรองรับมูลฝอย และห้องพักรวมมูลฝอยรวมทุกครั้งที่มีการเก็บขนมูลฝอย
- (5) โครงการมีการจัดเตรียมถังรองรับมูลฝอยแบบแยกประเภทไว้บริเวณห้องพักรวมมูลฝอยรวมของโครงการ โดยแบ่งเป็น ขยะเปียก ขยะแห้ง ขยะรีไซเคิล และขยะอันตรายและมีการติดป้ายรณรงค์ให้คัดแยกมูลฝอยจากต้นทาง ก่อนนำไปใส่ถุงดำมาทิ้งยังห้องพักรวมมูลฝอยรวมของโครงการ

(5) การคมนาคม

- (1) โครงการมีการติดตั้งป้ายชื่อโครงการ และบริเวณด้านหน้าโครงการมีการแบ่งช่องจราจรสำหรับทางเข้า-ออก โครงการอย่างชัดเจน รวมทั้งมีเจ้าหน้าที่รักษาความปลอดภัยคอยควบคุมการจราจรบริเวณทางเข้า-ออก และภายในโครงการตลอด 24 ชั่วโมง และควบคุมดูแลไม่ให้มีการจอดรถกีดขวางทางจราจร บริเวณถนนสาธารณะ
- (2) โครงการเป็นการจัดสรรที่ดินเพื่อการอยู่อาศัย โดยผู้พักอาศัยส่วนใหญ่ จะจอดรถไว้ภายในตัวบ้าน และมีการดับเครื่องยนต์ทุกครั้งเมื่อไม่มีการขับเคลื่อน จึงไม่ส่งผลกระทบต่อคุณภาพอากาศ
- (3) โครงการเป็นการจัดสรรที่ดินขนาดกลาง ซึ่งประกอบด้วย บ้านแถว 2 ชั้น บ้านเดี่ยว 2 ชั้น และอาคารพาณิชย์ 2 ชั้น ในส่วนของบ้านแถวและบ้านเดี่ยว แต่ละหลังจะมีที่สำหรับจอดรถไว้ภายในตัวบ้าน และในส่วนของอาคารพาณิชย์จะมีการตีเส้นแบ่งช่องสำหรับจอดรถไว้บริเวณด้านหน้าตัวอาคารซึ่งสามารถมองเห็นได้ชัดเจน
- (4) โครงการมีการติดตั้งไฟฟ้าส่องสว่าง บริเวณทางเข้า-ออก และภายในพื้นที่โครงการ ซึ่งสว่างเพียงพอต่อการสัญจรภายในโครงการ
- (5) โครงการมีเจ้าหน้าที่รักษาความปลอดภัยคอยควบคุมการจราจรบริเวณทางเข้า-ออก และภายในโครงการตลอด 24 ชั่วโมง รวมทั้งควบคุมดูแลไม่ให้มีการจอดรถกีดขวางทางจราจร บริเวณถนนสาธารณะ

1.4 คุณค่าต่อคุณภาพชีวิต

(1) เศรษฐกิจและสังคม

- (1) โครงการมีนโยบายในการสนับสนุนกิจกรรมทางสังคมต่างๆ ของท้องถิ่น ทั้งการสนับสนุนโดยตรง และสนับสนุนผ่านทางเทศบาลตำบลรัชฎาตามที่ร้องขอ
- (2) โครงการได้ปฏิบัติตามมาตรการกำหนด และตั้งแต่เปิดโครงการมา ยังไม่เคยถูกร้องเรียนเรื่องใดๆเลย จึงเชื่อมั่นว่า การดำเนินการตามมาตรการฯ ของโครงการ สอดคล้องกับความเห็นของประชาชนโดยรอบโครงการ

(2) อาชีวอนามัยและความปลอดภัย

- (1) โครงการมีเจ้าหน้าที่รักษาความปลอดภัย คอยตรวจตราพื้นที่และดูแลความปลอดภัยภายในโครงการ ตลอด 24 ชั่วโมง หากพบเหตุผิดปกติ จะดำเนินการติดต่อประสานงานกับหน่วยงานที่เกี่ยวข้องเข้ามา ระงับเหตุโดยทันที และปัจจุบันโครงการได้จัดตั้งนิติบุคคลมาทำหน้าที่บริหารและดูแลจัดการโครงการ จัดสรรที่ดินแล้ว เมื่อวันที่ 6 เดือน ตุลาคม 2566
- (2) โครงการมีเบอร์โทรศัพท์ฉุกเฉินติดไว้ในป้อม รปภ ของโครงการ
- (3) โครงการยังไม่ได้ดำเนินการติดตั้งป้ายแนะนำการใช้อุปกรณ์ดับเพลิง แต่มีจัดเตรียมเครื่องมือปฐมพยาบาล เบื้องต้นไว้ภายในพื้นที่โครงการ ในส่วนของการประสานงานกับโรงพยาบาลเพื่อนำผู้ได้รับบาดเจ็บส่ง โรงพยาบาล หากเกิดอุบัติเหตุรุนแรง โครงการไม่ได้รับผลกระทบในด้านนี้เนื่องจากตัวโครงการอยู่ห่างจาก โรงพยาบาลที่ใกล้ที่สุดไม่เกิน 3 กิโลเมตร
- (4) โครงการมีกลุ่มไลน์ของโครงการเพื่อใช้สำหรับรับฟังความคิดเห็น และเรื่องร้องเรียน

(3) การป้องกันอัคคีภัย

- (1) โครงการยังไม่ได้ดำเนินการติดตั้งอุปกรณ์ป้องกันและระงับอัคคีภัยภายในโครงการ ป้ายตำแหน่งของ ระบบป้องกันอัคคีภัย และยังไม่ได้ดำเนินการตรวจสอบสภาพของถังดับเพลิง โดยปัจจุบันมีการติดตั้ง เฉพาะหัวจ่ายน้ำดับเพลิงในพื้นที่โครงการ โดยใช้น้ำประปาในการดับเพลิง
- (2) โครงการมีการติดตั้งเครื่องตัดไฟอัตโนมัติ ไว้ภายในบ้านแถว 2 ชั้น บ้านเดี่ยว 2 ชั้น และอาคารพาณิชย์
- (3) โครงการมีช่างคอยดำเนินการตรวจสอบการทำงานของระบบไฟฟ้าเป็นประจำทุกสัปดาห์ หากพบชำรุด เสียหาย จะดำเนินการซ่อมแซมหรือเปลี่ยนใหม่โดยทันที
- (4) โครงการจัดให้มีจุดรวมพลจำนวน 2 จุด ได้แก่ จุดที่ 1 ตั้งอยู่ภายในพื้นที่สวนสาธารณะ โดยมีพื้นที่รวมพล ขนาด 200.00 ตารางเมตร และจุดที่ 2 ตั้งอยู่ภายในสวนหย่อม 2 บริเวณด้านหน้าโครงการ โดยมีพื้นที่ รวมพลขนาด 12.00 ตารางเมตร รองรับผู้พักอาศัยสำหรับอาคารพาณิชย์
- (5) โครงการยังไม่ได้ดำเนินการติดตั้งป้ายจุดรวมพล บริเวณพื้นที่จุดรวมพลภายในโครงการ
- (6) โครงการยังไม่ได้ดำเนินการ จัดเตรียมแผนปฏิบัติการฝึกซ้อมและฝึกอบรมทีมปฏิบัติงานในส่วนของ พนักงาน และเจ้าหน้าที่รักษาความปลอดภัยของโครงการในเรื่องการซ้อมอพยพและป้องกันอัคคีภัย
- (7) โครงการยังไม่ได้ดำเนินการ จัดเตรียมแผนป้องกันอัคคีภัย ในส่วนของผู้บริหาร พนักงาน และเจ้าหน้าที่ รักษาความปลอดภัยของโครงการในเรื่องการป้องกันอัคคีภัย รวมทั้งยังไม่มีติดตั้งอุปกรณ์ป้องกันและ ระงับอัคคีภัยภายในโครงการ โดยปัจจุบันมีการติดตั้งเฉพาะหัวจ่ายน้ำดับเพลิง
- (8) โครงการมีเจ้าหน้าที่รักษาความปลอดภัยคอยตรวจสอบ ดูแล เรื่องการจอดรถ และการจราจรบริเวณ ทางเข้า-ออก โครงการ รวมทั้งตรวจสอบการวางสิ่งของกีดขวาง เส้นทางที่ใช้เข้า-ออก อยู่ตลอดระยะเวลา ที่เปิดดำเนินการ
- (9) โครงการมีการแจ้งกับหน่วยงานท้องถิ่น (เทศบาลตำบลรัชฎา) ให้ทราบถึงการดำเนินโครงการตั้งแต่ ขั้นตอนการขออนุญาตก่อสร้าง และจะประสานงานไปขอความช่วยเหลือในกรณีเกิดเหตุฉุกเฉิน หรือเกิด เหตุการณ์เพลิงไหม้

(4) สุนทรียภาพ/ทัศนียภาพ

- (1) ทางโครงการได้จัดให้มีพื้นที่สีเขียวตามที่กำหนดไว้ในมาตรการ ประกอบด้วยสวนสาธารณะ จำนวน 1 แปลง และพื้นที่สวนหย่อมจำนวน 6 แปลง โดยมีการปลูกไม้ยืนต้น ไม้พุ่ม และพืชคลุมดิน
- (2) โครงการมีการปลูกไม้ยืนต้น ไม้ดอก ไม้ประดับ เพื่อให้ร่มเงาและสร้างความสดชื่น และมีคนสวนเป็นผู้ดูแลพื้นที่สีเขียวภายในโครงการตลอดระยะเวลาที่เปิดดำเนินการ โดยมีการรดน้ำ ใส่ปุ๋ย ตัดแต่งกิ่ง และปลูกทดแทนในกรณีที่มีต้นไม้ตาย

2. สรุปผลการติดตามตรวจสอบคุณภาพสิ่งแวดล้อม

การติดตามตรวจสอบคุณภาพสิ่งแวดล้อม ในระยะดำเนินการ โครงการ จัดสรรที่ดิน เดอะ เฟิร์ส ของบริษัท โป๊พพัฒนา จำกัด ซึ่งกำหนดไว้ในรายงานการวิเคราะห์ผลกระทบสิ่งแวดล้อม ประกอบด้วย ด้านคุณค่าการใช้ประโยชน์ของมนุษย์ (การใช้น้ำ, การระบายน้ำ, การจัดการน้ำเสีย, การจัดการมูลฝอย, การคมนาคม) และด้านคุณภาพชีวิต (เศรษฐกิจ, อาชีวอนามัยและความปลอดภัย, การป้องกันอัคคีภัย, สุนทรียภาพ/ทัศนียภาพ) รายละเอียดผลการปฏิบัติตามตรวจสอบคุณภาพสิ่งแวดล้อม ระหว่างเดือน มกราคม-ธันวาคม 2566 สามารถสรุปได้ดังนี้

1.1 คุณค่าการใช้ประโยชน์ของมนุษย์

(1) การใช้น้ำ

โครงการมีการตรวจสอบคุณภาพน้ำประปาภายในโครงการ โดยห้องปฏิบัติการเอกชน ในรายการทดสอบคลอรีนอิสระ เป็นประจำทุก 6 เดือน

(2) การระบายน้ำ

โครงการได้มอบหมายให้ช่างของโครงการเป็นผู้ดูแลตรวจสอบท่อระบายน้ำ ตลอดจนการสำรวจสิ่งอุดตัน ตะกอนดิน ขยะ หากพบมีการขัดขวางการระบายน้ำจะดำเนินการขุดลอกโดนทันที

(3) การจัดการน้ำเสีย

โครงการมีการตรวจสอบคุณภาพน้ำที่ผ่านการบำบัด โดยห้องปฏิบัติการเอกชน โดยดำเนินการตรวจสอบ 6 เดือน/ครั้ง ตลอดระยะเวลาที่เปิดดำเนินการ

(4) การจัดการมูลฝอย

โครงการมีการตรวจสอบสภาพของภาชนะรองรับมูลฝอยอยู่เป็นประจำ หากพบชำรุดเสียหายจะดำเนินการซ่อมแซมหรือเปลี่ยนใหม่โดยทันที

(5) การคมนาคม

ปัจจุบัน ไม่พบกรณีข้อร้องเรียนในเรื่องการจราจรบริเวณทางเข้า-ออก โครงการแต่อย่างใด หากพบว่ามีผู้ที่ได้รับผลกระทบจากโครงการ ทางโครงการจะมีการตรวจสอบและแก้ไขปัญหาโดยทันที

1.2 คุณค่าต่อคุณภาพชีวิต

(1) เศรษฐกิจ

ปัจจุบัน ไม่พบกรณีข้อร้องเรียนจากอาคารและบ้านพักอาศัย โดยรอบพื้นที่โครงการ เกี่ยวกับการได้รับความเดือดร้อนจากโครงการจากแต่อย่างใด หากพบว่ามีผู้ที่ได้รับผลกระทบจากโครงการ ทางโครงการจะมีการตรวจสอบและแก้ไขปัญหาโดยทันที

(2) อาชีวอนามัยและความปลอดภัย

โครงการมีดำเนินการจัดเตรียมเครื่องมือปฐมพยาบาลเบื้องต้นไว้ในสำนักงานนิติบุคคล และมีการตรวจสอบอุปกรณ์ปฐมพยาบาลให้มีความพร้อมใช้งานมากที่สุด

(3) การป้องกันอัคคีภัย

- (1) โครงการยังไม่ได้ดำเนินการ จัดเตรียมแผนปฏิบัติการฝึกซ้อมและฝึกอบรมทีมปฏิบัติงานในส่วนของพนักงาน และเจ้าหน้าที่รักษาความปลอดภัยของโครงการในเรื่องการซ้อมอพยพและป้องกันอัคคีภัย รวมทั้งยังไม่ได้มีการติดตั้งอุปกรณ์ป้องกันและระงับอัคคีภัยภายในโครงการ โดยปัจจุบันมีการติดตั้งเฉพาะหัวจ่ายน้ำดับเพลิง
- (2) โครงการยังไม่ได้ดำเนินการติดตั้งป้ายจุดรวมพล บริเวณพื้นที่จุดรวมพลภายในโครงการ
- (3) โครงการมีเจ้าหน้าที่ประจำโครงการดำเนินการตรวจสอบและดูแลระบบสาธารณูปโภคต่างๆ ภายในโครงการให้สามารถทำงานได้อย่างมีประสิทธิภาพ อยู่ตลอดระยะเวลาที่เปิดดำเนินการ

(4) สุนทรียภาพ/ทัศนียภาพ

โครงการมีการปลูกไม้ยืนต้น ไม้ดอก ไม้ประดับ เพื่อให้ร่มเงาและสร้างความสดชื่น และมีคนสวนเป็นผู้ดูแลพื้นที่สีเขียวภายในโครงการตลอดระยะเวลาที่เปิดดำเนินการ โดยมีการรดน้ำ ใส่ปุ๋ย ตัดแต่งกิ่ง และปลูกทดแทนในกรณีที่มีต้นไม้ตาย